

Statistisk-topographisk Beskrivelse

af

Danmark

ved

J. P. Trap.



Kjøbenhavn.

I Commission hos Boghandler G. E. C. Gad.

Berlingske Bogtrykkeri ved N. S. Sienderup.

1860.

2118

I Sognet: Vester-Nebel Kirke, eenligt beliggende; Byerne Nebel med Skole, Høgum og Viffstrup; Hovedgaarden Ulufsgaard, 16 $\frac{1}{2}$ Td. Hfl., 160 Tdr. Land, sandmuldede meget gode Jorder, 40 Tdr. Land Eng, 120 Tdr. Land Mose og 100 Tdr. Land Hede; Gdne Foldgaard, Vilbæk, Schæfergaard (2 G.), Helsinghof (1 G. og 2 H.), Helsingborg (1 G. og 1 H.), Skjærbæk (4 G. og 2 H.); Ulufvad Kro ved Hovedlandeveien og Vandmølle. Ialt i Sognet 38 G. og 30 H., hvoraf 25 G. og 20 H. udenfor Byerne.

Indvaanere: 425. Jordbrug og Fabrikation af Iydepotter og Muursteen udgjør Indbyggernes Hovederhverv.

Sognet hører til de samme Administrativ-Inddelinger som Hovedsognet; 2den Vgds. Amtets 30te Lægd. Kirken tilhører Sognets Beboere.

Sognets og Byens Navn er oprindelig Nybol. Kirken har Taarn, Brædeløst; Familien Glambets Begravelse.

Hovedgaarden Ulufsgaard er visnok det Orloffgaard, der hos Hvittfeldt opregnes blandt Ribe Bispestols Godser, som ved Reformationen bleve inddragne under Kronen. Senere tilhørte denne Gaard Niels Glambek († 1593), Jasti Staverstov († 1616) og hans Enke Christenze Krag, Malte Sehested, hans Datter Birgitte Sophie Sehested, som blev gift med Amtmand Jørgen Grubbe Raas, deres Søn Admiral Ulrik Raas, Ritmester Jrminger o. fl.

Alslev Sogn omgivet af Annexsognet Hoftrup, Guldager og Brøndum Sogne samt Vester-Horne Herred. Kirken, omtrent midt i Sognet, $\frac{3}{4}$ M. s. s. v. for Varde. Areal, 6341 Tdr. Land, er ujevnt, og Jordsmønnet er af let sandet og tildeels gruusblandet Beskaffenhed med rød Afl til Underlag; betydelige Hedestækninger og endeel ret gode Enge findes i Sognet. En mindre Aa, Alslev-Aa, løber omtrent midt igjennem Sognet fra Øst til Nordvest, hvor den falder i Varde-Aa, hvilken danner Sognets vestlige og nordlige Grændse. Landeveien fra Varde til Hjerting Ladeplads passerer Sognet. Hfl. 175 $\frac{3}{8}$ Td. A. og E. og 9 $\frac{1}{2}$ Td. Hfl.

I Sognet: Byerne Alslev med Kirke, Præstegaard, Skole og Vandmølle øst for Byen, Tostnæs og Vibæk; Torrup (2 G. og 2 H.), Tulsmark og Damsmark (3 G. og 2 H.); Gd Bisselbjerg, en gammel Hovedgaard, og den dermed forenede Gd. Damsmark med c. 390 Tdr. Land. Ialt i Sognet 49 G. og 29 H., hvoraf 19 G. og 14 H. udenfor Byerne.

Indvaanere: 442. Jordbrug er Hovederhvervet. I Alslev-Aa og Varde-Aa findes ikke ubetydeligt Fiskeri af Aal og andre Ferskvandsfisk.

Sognet hører under Skads Herreds Jurisdiction (Varde), Vard Amtstue- og Lægedistrict; 2den Vgds. Amtets 40de Lægd. Med Annexet Hoftrup een Commune. Kirken tilhører en Gaardmand i Sognet. Præstefaldets Reguleringssum er 872 Rd. Præstegaardens Areal er c. 80 Tdr. Land Ager og Eng foruden Hede, af 6 $\frac{7}{8}$ Td. Hfl.

Alslev Kirke har Taarn og Hvelvinger. Under Altergulvet ligger begravet Frederik Lühow til Bisselbjerg, fyrstelig Hofmester til Sønderborg († 1680) og hans Hustru Dorothea v. Ahlesfeldt; hans tredje Hætesfælle Mette Krabbe til Nørholm har 1682 ladet opsætte en Metaltavle i Chorsdøren med Oplysning derom. Paa et langt smalt Bræt findes malet 16 Baabenmærker, tilhørende Hans Munk til Bisselbjergs Fædrene- og Mødrene-Ahner. Flere Præster fra det 17de og 18de Aarhundrede ligge begravne og have Epitaphier i denne Kirke. Af en 1786 opsat

Table, indeholdende Series pastorum fra 1538, sees, at Hoftrup i sin Tid har været Hovedsognet og Alslev Annex.

Gaarden Bisfelbjerg er et gammelt Herresæde, som i den katholske Tid tilhørte Ribe Bispestol, men ved Reformationen tilfaldt Kronen. Niels Lange, som da havde Gaarden i Forlehnning af Biskoppen, beholdt denne Forlehnning af Kong Christian III. 1565 forlehnede Frederik II. Jørgen Munk til Krogsgaard med Bisfelbjerg, og 1573 findes hans Søn Hans Munk at have eiet den. De næste Eiere, som D. Til. opregner, vare Anders Friis, Kai v. Ablefeldt, Jørgen v. Ablefeldt, ovennævnte Frederik Lühow, Ariasraad Anders Raft, Daniel Rankau, Detlev Brokdorf, Henrik Brokdorf, Lieutenant Christian Brokdorf, Sebastian Wöldicke, som eiede Gaarden 1769.

Hoftrup Sogn, Annex til Alslev Sogn, omgivet af dette, Guldager Sogn, Ho-Bugt og Vester-Horne Herred. Kirken, nordlig i Sognet, $1\frac{1}{4}$ M. s. v. for Varde. Arealet, 4851 Tdr. Land, er ujevnt og bakket (Klovhøi m. fl.); Jorderne ere sandige med Ahlunderlag, tildeels grusblandede og ikke ubetydelige Hedestrækninger findes i Sognet. Sognets nordlige Deel gennemstrømmes af en mindre Åa, der i det nordvestlige Hjørne deler sig i tvende Løb og falder ud i Varde-Åa, som danner Sognets vestlige Grændse, og langs med hvilken findes betydelige Marstenge. Landeveien fra Varde til Hjerting Ladeplads passerer Sognet. Hft. $110\frac{7}{8}$ Td. A. og E.

I Sognet: Byerne Hoftrup med Kirke (med Taarn og Hvælvinger) og Skole, Rokspang, Krauense og Sjelborg; Rokspanggaarde (3 G. og 1 H.), Træden (1 G. og 1 H.), Sønderhede (2 G. og 2 H.), Myrtue (1 G. og 1 H.); Gd. Marebæk; Sædbæk eller Heager Kro ved Landeveien. Salt i Sognet 36 G. og 30 H., hvoraf 12 G. og 12 H. udenfor Byerne.

Indvaanere: 363. Jordbrug og noget Fiskeri af Aal og andre Ferskvandsfisk i Varde-Åa udgjør Indbyggernes Erhvervsgræne.

Sognet hører til de samme Administrativ-Inddelinger som Hovedsognet; 2den Vglds. Amtets 33te Løgd. Kirken tilhører Sognebeboerne.

Guldager Sogn omgivet af Hoftrup, Alslev, Brøndum og Jerne Sogne samt Ho-Bugt. Kirken, omtrent midt i Sognet, $1\frac{1}{2}$ M. s. s. v. for Varde. Arealet, 5900 Tdr. Land, er temmelig høitliggende og ujevnt, og Jordsmonnet af sandet og muldsandet Beskaffenhed, paa flere Steder med Ahlunderlag. I den østlige Deel af Sognet betydelige Hedestrækninger. I Sognets sydlige Deel findes nogle mindre Åaløb. Landeveiene fra Varde til Ladepladsen Hjerting og fra denne til Hovedlandeveien imellem Ribe og Varde passere Sognet. Hft. $206\frac{1}{8}$ Td. A. og E. og $5\frac{1}{4}$ Td. Mst.

I Sognet: Byerne Guldager (Gaarde og Huse ere alle udflyttede) med Kirke, Præstegaard, Skole, Vand- og Vindmølle, Tobøl, Sædding med Skole, Fourfeldt, Ravnshøj (udflyttet), Løse- og Ladepladsen Hjerting med Toldsted, Skole m. m. (see nedenfor); Jegsmark (2 G.); Avlsgaarden Sønderriis med en Vandmølle og et Par Fæstesteder; Gdne Boubjerg og Frøkjær. Salt i Sognet 68 G. og 68 H., hvoraf 36 G. og 20 H. udenfor de egentlige Byer.

Indvaanere: 973. Jordbrug er Hovederhvervet. Ved Løse- og Ladepladsen Hjerting, som ved Folketællingen i 1855 havde 338 Indbyggere, drives en ikke ubetydelig Handel, saavel med Tømmer fra Norge,

Statistisk-topographisk Beskrivelse

af

Kongeriget Danmark

ved

J. P. Trap.

Anden Udgave.

Forste Deel.

deel [1-2]



Forlagt af Forlagsbureauet i Kjøbenhavn.

O. S. Delbanco. G. E. C. Gad. Gyldendalske Boghandel. C. C. Lose.)

Thieles Bogtrykkeri.

1879.

Indbyggere: 718. Jordbrug er Hovederhvervet. Endeel Iydepotter og Muursteen forfærdiges.

Sognet hører under Stads Herreds Jurisdiction (Varde), Varde Amtstue- og Vægedistrict; 2den Vgkds. 4de Udskrivningskreds 32te Vægd. Med Annexsognet Rebel een Commune. Kirken er Privateiendom.

Brøndum Kirke er fritliggende (dens Taarn er Somærke ved Indløbet til Hjer-ting Bugt), opført af hugne Steen, Chorrunding, Hvalvinger, langs med Muren i Choret baade foroven og forneden rundbuede Fordybninger. Fra Reformationen og i Løbet af over 100 holdtes Herredskonvent her i Kirken, hvorfor den blev prydet med Bispenses Billeder, der bleve malede paa Væggene, men som nu aldeles ere udslettede. Døbefonten af gammel Form, har paa Kanden med Runebogstaver: Sacra.

Bester=Rebel Sogn, Annex til Brøndum Sogn, omgivet af dette, Stads og Grimstrup Sogne samt Bester=Horne Herred. Kirken, syd-vestlig i Sognet, $1\frac{1}{4}$ M. s. s. o. for Varde. Arealet, 4543 Tdr. Land, er bakket, og Jordsmønnet af sandet og sandmuldet Bessaffenhed. I den nordøstlige Deel af Sognet og flere Steder findes Hedestrækninger. Sog- net har flere mindre Aaløb, der forene sig ved dettes vestlige Grændse til en Arm af Varde=Aa. Hovedlandeveien fra Varde til Ribe passerer Sognet. Htk. 126 Tdr. A. og E.

I Sognet: Bester=Rebel Kirke, eenligt beliggende; Byerne Rebel med Skole, Hvgum og Libstrup; Hovedgaarden Allufgaard, $16\frac{1}{8}$ Td. Htk., 160 Tdr. Land, sandmuldede meget gode Jorder, 50 Tdr. E., 110 Tdr. Mose og 100 Tdr. Hede; Gdne. Foldgaard, Aabøl- ling, Lilbæk, Schæfergaard (2 G.), Helsinghof (1 G. og 2 H.), Helsingborg (1 G. og 1 H.), Skjærbæk (4 G. og 2 H.), Bestervad (2 G. og 1 H.); Allufvad med Biskole, Kro ved Hovedlandeveien og Vandmølle, en Veirmølle samt en Stampe- og Grynmølle. Ialt i Sognet 39 Gaarde, 34 Huse med og 2 uden Jord.

Indbyggere: 443. Jordbrug og Fabrication af Iydepotter og Muur- steen udgjør Indbyggernes Hovederhverv.

Sognet hører til de samme Administrationsinddelinger som Hoved- sognet; 2den Vgkds. 4de Udskrivningskreds 31te Vægd. Kirken tilhører Sognets Beboere.

Sognets og Byens Navn er oprindelig Nybøl. Kirken har Taarn, Brædeloft, Choret hvælvet; opført dels af tilhugne Kampesteen, dels af Muursteen; Familien Glambøks Begravelse under Choret er tilmuret.

Hovedgaarden Allufgaard har sin Oprindelse af Allufby, hvis 3 Gaarde Adels- manden Niels Pedersen Glambæk 4de Juni 1583 fik i Magestifte af Kong Frederik II. Efter ham fulgte Broder sønnen Fasti Staverskov, dennes Datter Sofie, gift med Otto Kruse og derefter med Lavrids Ebbesen; hun faldt ved den svenske Krig i Armod og Margrethe Reedtz salig Malte Sehesteds til Rydhave overtog Allufgaard for Gjæld. Hun døde 1697 og Gaarden faldt til Datteren Birgitte Sophie Sehested, gift med Jørgen Grubbe Kaas til Nybjerg og Veibjerglund. Efter dem var Sønnen Vice- admiral Ulrik Kaas Eier, død som Stiftamtmand i Bergen 1746. Han var kommen i Gjæld og maatte forinden sin Død afhænde Gaarden. Af senere Eiere nævnes Søren Christensen Nyegaard til Hesselmed, Jens Windfeld, Herredsfoged i Stads Herred H. E. Bjerrum, Cancelliraad Hvgum, dennes Svoger Ritmester C. E. W. Arminger, der døde her 1797 (see forøvrigt om ham Palstrup, som han havde eiet 1783—86). Hans Enkes anden Mand C. Fabricius solgte Gaarden 1800 til Hans Ibsen Wind- feld († 1826). Allufgaard tilhører nu dennes Søn H. Windfelds Enke.

Alslev Sogn, omgivet af Annexsognet Hostrup, Guldager og Brøn- dum Sogne samt Bester=Horne Herred. Kirken, omtrent midt i Sognet,

$\frac{3}{4}$ M. s. s. v. for Varde. Areal, 6341 Tdr. Land, er ujevnt, og Jordsmunden er af let sandet og tildeels gruusblandet Bessaffenhed med rød Ahl til Underlag; betydelige Hedestrækninger, omtrent Halvdelen af Sognets Areal og endeel ret gode Enge findes i Sognet. En mindre Aa, Alslev=Aa, løber omtrent midt igjennem Sognet fra Øst til Nordvest, hvor den falder i Varde=Aa, hvilken danner Sognets vestlige og nordlige Grændse, hvor Mærskeng findes. Til Aaen fører den af Hedeselskabet anlagte Alslevcanal. Landeveien fra Varde til Hjerting Ladeplads og Jernbanen mellem Varde og Esbjerg passerer Sognet. Htk. 175 $\frac{3}{8}$ Td. A. og E.

I Sognet: Bjerne Alslev med Kirke, Præstegaard, Skole og Vandmølle øst for Bjen, Toftnæs og Vibekke, Torrup (2 G. og 2 H.), Tulsmark (2 G. og 2 H.); Odne Bisselbjerg, en gammel Hovedgaard, 6 $\frac{1}{2}$ Td. Htk., 165 Tdr. L. A., 28 Tdr. E. og 60 Tdr. Hede, Kjær og Mose, Damsmark, Langsum og Knudsmark. Ialt i Sognet 53 Gaarde, 28 Huse med og 6 uden Jord, hvoraf 21 G. og 18 H. udenfor Bjerne.

Indbyggere: 474. Jordbrug er Hovederhvervet. I Alslev=Aa og Varde=Aa findes ikke ubetydeligt Fiskeri af Aal og andre Ferskvandsfisk.

Sognet hører under Stads Herreds Jurisdiction (Varde), Varde Amtstue- og Lægedistrict; 2den Vgkds. 4de Udskrivningskreds 28de Lægd. Med Annexet Hostrup een Commune. Kirken tilhører 2 Gaardmænd i Sognet.

Pastoratet har Peder Bertelsens, Peder Christian Hansens og Niels Christian Christensens Legater, hvis aarlige Rente udgjør henholdsvis 2 Rd., 1 Rd. og 4 Rd.

Alslev Kirke har Taarn og Hvalvinger. Den har udvendig heelt rundt en høi dobbelt Kampesteensfod. Choret og den østlige Deel af Skibet er af hugne Kampesteen, det Øvrige af rhinsk Luf. Denne Deel af Kirken er paa Sydsiden smykket med Eisen og paa Nordsiden findes der dobbelte, sammenslyngede Rundbuefriser, Chorbue-Indgang og de oprindelige smaa Vinduer ere rundbuede. Den nu benyttede sydlige Indgang er smykket med Halvsøiler, ligeledes ere de oprindelige Vinduer indfattede med Rundstave, Hvalvinger. Under Altergulvet ligger begravet Frederik Lüchow til Bisselbjerg, fyrstelig Hofmester til Sønderborg († 1680) og hans Hustru Dorteia v. Ahlesfeldt; hans tredie Egteskælle Mette Krabbe til Nørholm har 1682 ladet opsætte en Metaltavle i Chorsdøren med Oplysning derom. Paa et langt smalt Bræt findes malet 16 Vaabenmarker, tilhørende Hans Munk til Bisselbjergs Fædre- og Modrenes Ahner. Flere Præster fra det 17de og 18de Aarhundrede ligge begravne og have Epitaphier i denne Kirke. Af en 1786 opsat Tavle, indeholdende Series pastorum fra 1538, sees, at Hostrup i sin Tid har været Hovedsognet og Alslev Annex.

Gaarden Bisselbjerg er et gammelt Herresæde (Mikkel Eskilson af Wesselbjerg weppner navnes 1492), som i den katolske Tid tilhorte Ribe Bispestol, men ved Reformationen tilfaldt Kronen. Niels Lange, som da havde Gaarden i Forlehning af Biskoppen, beholdt denne Forlehning af Kong Christian III. 1565 forlehuede Frederik II. Jørgen Munk til Krogsgaard med Bisselbjerg, og han købte den 1567, efter ham hans Søn Hans Munk, der blev henrettet 1616. De næste Eiere vare Anders Friis, Kai v. Ahlesfeldt, Jørgen v. Ahlesfeldt, oenævnte Frederik Lüchow, Krigsraad Anders Rast, Daniel Ranzau, Detlev Brokdorf, Henrik Brokdorf, Lieutenant Christian Brokdorf, Sebastian Wölbicke, som købte Gaarden 1758 for 18,100 Rd., med 55 Tdr. Hovedgaardstærk, 3 Tdr. Lægefiskeri, 10 Tdr. Mst. og 346 Tdr. Vandergods. Han udstykkede Godset. Senere Eiere vare M. Helvad, S. Lund, Degnen D. F. Jessen, hans Enke, Matthias Thomsen, S. A. Willadsen, nu Hr. A. S. Fogstrup.

Hostrup Sogn, Annex til Alslev Sogn, omgivet af dette, Guldager Sogn, Ho-Bugt og Vester-Horne Herred. Kirken, nordlig i Sognet,

J. P. TRAP
KONGERIGET
DANMARK

TREDJE OMARBEJDEDE UDGAVE

UNDER MEDVIRKNING AF

V. FALBE-HANSEN OG H. WESTERGAARD

UDARBEJDET AF

H. WEITEMEYER

FØRSTE BIND

INDLEDENDE BESKRIVELSE AF DANMARK
KJØBENHAVN OG FREDERIKSBERG

KJØBENHAVN MCMVI

FORLAGT AF UNIVERSITETSBOGHANDLER G. E. C. GAD

TRYKT HOS NIELSEN & LYDICHE (AXEL SIMMELKJÆR)

Pedersen Glambek $\frac{4}{8}$ 1583 fik i Mageskifte af Fr. II; efter ham arvedes den af Brodersønnen Fasti Staverskov, † 1607, hvis Datter Sophie S. bragte den til sine Mænd Otte Kruse og Laurids Ebbesen; som Enke kom hun i Fattigdom under Svenskekrigen, og 1664 maatte hun for en Gæld paa 2708 Rd. overdrage Ø. til Fru Margr. Reedtz, Enke efter Malte Sehested til Rydhave. Efter hendes Død 1697 tilfaldt Ø. hendes Datter Birgitte Sophie Reedtz, g. m. Jørgen Grubbe Kaas til Rybjerg og Dejbjærglund; efter hans Død skødede Enken 1719 den (29, Tiende 20 Td. H., med en Del Gods) til Sønnen Viceadmiral Ulrik Kaas († 1746), der paa Grund af Gæld til Tordenskjolds Arvinger 1741 maatte sælge den (29, i alt 78 Td. H.) ved Aukt. for 4855 Rd. til Søren Rygaard til Hesselmed, der 1742 transporterede den til Forpagter Jens Nielsen Windfeldt, og han solgte den 1755 til sin Svoger, Herredsfoged Henr. Ernst Bjerrum, † 1789, hvis Dødsbo solgte den for 5300 Rd. til Kancellird. Peder Jak. Hygom; han udparcellerede den og solgte 1794 Hovedparcellen (11, Afbygger 4 Td. H.) for 8890 Rd. til Svogeren, Ritmester C. Chr. Vilh. Irminger, † 1797; hans Enke ægtede Forvalter Christen Fabricius, der 1800 solgte den (9 Td. H.) for 8000 Rd. til Hans Ibsen Windfeldt til Lundgd. († 1826), hvis Søn Hans W. overtog den 1807 for 7000 Rd., og dennes Søn Hans W. overtog den 1825 for 5540 Rd.; fra 1878 ejes den af Sønnen Chr. W. — Den nuv. Hovedbygning, een Længe i 1 Stokv., er opf. 1805.

Alslev Sogn omgives af Annekset Hostrup, Guldager og Brøndum Sogne samt V.-Horne Hrd. (Varde Lands. og Janderup S.), fra hvilket det skilles ved Varde Aa. Kirken, omtr. midt i Sognet, ligger c. $\frac{3}{4}$ Mil V. S. V. for Varde. De ikke videre højtliggende, noget ujævne Jorder ere sandede, til Dels grusblandede, med store Hedestrækninger og en Del Eng. Af Plantager nævnes *Hoffmanns Pl.*, c. 70 Td. Ld., og Pl. paa Toftnæs Hede (se S. 705). Langs *Alslev Aa*, som gennemstrømmer Sognet, før den falder i Varde Aa, gaar den af Hedeselskabet 1871 anlagte Alslev Kanal. Gennem Sognet gaa Landevejen fra Varde til Hjerting og den vestjydske Længdebane.

Fladeindholdet 1901: 6342 Td. Ld., hvoraf 1418 besaaede (deraf med Rug 382, Byg 158, Havre 496, Boghvede 119, Bælgsæd 4, Spergel 8, Frøavl 14, Blands. til Modenhed 54, Grøntf. 5, Kartoffler 98, andre Rodfrugter 80), Afgræsn. 1780, Høslæt, Brak, Eng m. m. 704, Have 24, Skov 66, Moser og Kær 108, Heder m. m. 2081, Veje og Byggegr. 96, Vandareal m. m. 64 Td. Kreaturhold 1898: 177 Heste, 906 Stkr. Hornkv. (deraf 446 Køer), 1209 Faar, 432 Svin og 2 Geder. Ager og Engs Hrtk. 1895: 175 Td.; 53 Selvejergde. med 144, 44 Huse med 15 Td. Hrtk. Befolkningen, $\frac{1}{2}$ 1901: 499 (1801: 361, 1840: 464, 1860: 456, 1890: 480), boede i 102 Gaarde og Huse; Erhverv 1890: 46 levede af immat. Virksomhed, 376 af Jordbrug, 23 af Industri, 1 af Daglejervirks., 25 af deres Midler, og 9 vare under Fattigv.

I Sognet Byerne: *Alslev*, ved Landevejen, med Kirke, Præstegd., Skole, Forsamlingshus (opf. 1888), Mølle ($\frac{1}{4}$ Mil Ø. for Byen) og Andelsmejeri; *Toftnæs*; *Vibeke* (opstaaet ved Udstykningen af Visselbjærg, Navnet efter Ejerens, Wøldikes Hustru); *Torrup* (1350: Thordorp) med Fattiggaard (opr. 1877, Plads for c. 30 Lemmer); *Tulsmark*. *Visselbjærg* Gd. har c. $6\frac{1}{2}$ H., c. 300 Td. Ld. *Damsmark*, Gd., *Langsom*, Gde., *Knudsmark*, Gde.

Alslev S., een Sognekommune med Annekset, hører under Varde Købstads Landjurisdiktion (Varde), Varde Amtstue- og Lægedistr., 11. Landstings- og Amtets 2. Folketingskr. samt 4. Udskrivningskr. 28. Lægd. Kirken tilhører nogle Privatmænd.

Kirken bestaar af Skib og Kor, Taarn mod V. og Vaabenhus mod S. Skib og Kor ere fra Overgangstiden af Granitkvadre, den vestl. Del af Skibet dog af Tuf med Rundbuefrise og Lisener, begge paa Dobbeltsokkel. Der findes Rester af Rundstave og Tympanon ved de oprindl. Døre, ligesom Vinduerne, hvoraf ses Spor, have været prydede med Rundstave. I den senere Middelalder er Kirken bleven hvælv., ligesom Taarnet, med Hvælv. og Spidsbue ind til Skibet, og Vaabenhuset, med

Tøndehvælv., ere tilføjede af Mursten. I Stedet for den gamle Altertavle, fra 1721, er der nu siden 1873 et forgyldt Kors. Granitdøbefont. Prædikestol fra Slutn. af 16. Aarh. i Renæssancestil. Mindetavle over Fr. Lützwow til Visselbjærg og Hustru Dorthea v. Ahlefeldt, opsat 1682 af hans 3. Hustru med Oplysning om, at deres Begr. er under Altergulvet. Mindetavle over Hans Munk, † 1616. Desuden Mindetavler over Præsterne Oluf Jørgensen Riber, † 1651, Oluf Christensen Toft, † 1677, Hans Friis, † 1763, og Abraham Jessen, † 1787. (Om Kirken se *J. Helms*, D. Tufstenskirk., S. 149-51 og T. 40-42).

Visselbjærg (1484: Wesselberg, 1492: Wesselbiërg) har været en Hovedgaard, der nævnes 1484 og vistnok allerede dengang ejedes af Ribe Bispestol. Af bispl. Lensmænd nævnes 1492 Mikkil Eskilsen af V., Væbner Henrik Stampe 1508 og Niels Lange, † 1565, der havde den i Forlening, da den efter Reform. tilfaldt Kronen, og beholdt Forleningen; derefter forlenedes den til Jørgen Munk til Krogsd. († 1577), som købte den 1567. Derefter ejedes den af Enken Dorthe Galt og Sønnen Hans Munk, henrettet 1616, Anders Friis til Vrejlevkloster, Kai Ahlefeldt, der 1627 oplod den til Sønnen Adolph Jørgen A., Enken Fru Margr. Ahlefeldt 1638 og 1651, som 1663 overdrog den til Svigersønnen Hofmester Fr. Lützwow, † 1680, hvis Arvinger 1696-98 solgte den til Regimentskriver Anders Hansen Rask, og han skødede den (58, i alt 352 Td. H.) 1706 til Kmjkr., Major Dan. Rantzau til Florupgd., † 1726, hvorpaa den 1727 købtes af Konferensrd. Dittl. Brockdorff. Hans Sønner solgte den 1732 til Henr. Brockdorff, † 1745, hvis Børn, Ritmester Chr. Ehrenreich B. og Charl. Augusta, ejede den til 1757, da de skødede den til Oberst Joach. Brockdorff, og han solgte den (58, i alt 288 Td. H.) 1758 for 18,100 Rd. og 20 Speciesdukater til Sebastian Wøldike, † 1774, som 1770 udstykkede Godset; efter Enkens Død 1783 blev den (12, i alt 40 Td. H.) købt for 7103 Rd. af Mads Helvad, som ved Aukt. 1790 solgte den (8, i alt 52 Td. H.) for 8660 Rd. til Søren Lund. Han solgte den 1809 til Degnen Ole Frank Jessen for 10,000 Rd. Cur.; hans Enke ægtede Matth. Thomsen, som 1850 solgte den til J. A. Willadsen; derpaa ejedes den af A. H. Løgstrup, hvis Enke 1898 solgte den til Niels Jensen. — Af den gamle Hovedbygning, der har bestaaet af 4 Fløje, og som har været omgivet af Grave, ligesom der har været Grave mellem Borge- og Ladegaard, staar nu kun den tidligere Portbygning, 1 Stokv. af Grundmur. Hovedfløjen skal være nedbrudt af Jessen.

I Præsteindberetn. 1638 nævnes mellem Alslev Mølle og Toftnæs en *St. Phalmers Kilde*, som før havde været meget søgt for sin Lægedom, og over hvilken der havde været et Hus med et Helgenbillede i (St. Folmers), medens et højt Kors betegned Stedet. Kilden findes endnu. — Ved Alslev skal der have været en anden Lægedomskilde, *Helligkilden*.

Hostrup Sogn, Anneks til Alslev, omgives af dette, Guldager Sogn, Ho Bugt og V.-Horne Hrd. (Billum og Janderup S.), fra hvilket det skilles ved Varde Aa. Kirken, mod N., ligger henved $1\frac{1}{4}$ Mil S. V. for Varde og $1\frac{3}{4}$ Mil N. N. V. for Esbjærg. De ikke videre højtliggende, ujævne Jorder (Bavnehøj, 103 F., 32 M.) ere sandede med Alunderlag, med store Hede-strækninger (henved Halvdelen af Arealet); gode Enge ved Varde Aa. En Del mindre Plantager, deribl. *Hostrup Pl.*, c. 60 Td. Ld. Gennem Sognet løber *Hostrup* (eller *Kokspang*) *Bæk* til Varde Aa. Landevejen fra Varde til Hjerting gaar gennem det.

Fladeindholdet 1901: 4852 Td. Ld., hvoraf 908 besaaede (deraf med Rug 263, Byg 127, Havre 322, Boghvede 81, Spørgel 9, Frøavl 13, Blandsæd til Modenh. 4, Kartofler 56, andre Rodfr. 33), Afgræsn. 1164, Høslæt, Brak, Eng m. m. 286, Have 12, Skov 64, Moser og Kær 81, Heder m. v. 2263, Veje og Byggegr. 73 Td. Kreaturhold 1898: 118 Heste, 517 Stkr. Hornkv. (deraf 284 Køer), 874 Faar, 266 Svin og 3 Geder. Ager og Engs Hartk. 1895: 110 Td.; 39 Selvejergde. med 86 og 45 Huse med 18 Td. Hrtk. Befolkningen, $\frac{1}{2}$ 1901: 405 (1801: 301, 1840: 341, 1860: 391, 1890: 393), boede i 84 Gaarde og Huse; Erhverv 1890: 9 levede af immat. Virksomhed, 267 af Jordbr., 26 af Fiskeri, 34 af Industri, 24 af Handel, 5 af Skibsf. og 28 af deres Midler.

I Sognet Byerne: *Hostrup* (c. 1340: Horstorp) med Kirke og Forsamlingshus (opf. 1891); *Kragense* (1460: Kragens); *Kokspang* med Skole;

J. P. TRAP

KONGERIGET
DANMARK

FJERDE OMARBEJDEDE UDGAVE

PAA GRUNDLAG AF DEN AF H. WEITEMEYER UDGIVNE 3. UDGAVE
OG UNDER MEDVIRKNING AF VIDENSKABSMÆND, FAGFOLK OG
STEDLIGE MEDDELERE FRA ALLE LANDETS EGNE

UDGIVET AF

GUNNAR KNUDSEN

VIII. BIND

RINGKØBING AMT · RIBE AMT

KØBENHAVN 1928

G. E. C. GADS FORLAG

(FREDERIK GAD)

Mursten) paa Sokkel med Skraakant. Hertil er i den senere Middelalder tilbygget et lavt Taarn mod V., med hvælv. Underrum, og et Vaabenhus mod S., begge af Granit og store, røde Mursten; ved en Ombygning (maaske 1786, som staar paa Sydsiden) er Taarnet til Dels skalmuret med smaa Sten. Der er bevaret et Par oprindl. Vinduer, hvoraf det ene omgives af en Rundstav, som foroven sluttes af en Lillie. Altertavlen er moderne. Romansk Granitfont med Rundbuefrise og Bladornamenter. Prædikestol fra Chr. IV's Tid, paa Himlen bl. a. Christence Krag's Vaaben. Under Koret en tilmur. Begravelse for Familierne Glambek og Staverskov; under Taarnet har været en aaben Begr. for Øllufgd.'s senere Ejere.

Øllufgaard blev oprettet til en Hovedgaard af Niels Pedersen Glambek († 1593) straks efter at han 1583 ved Mageskifte med Kronen havde faaet 3 Gde i Ølluf By m. m.; efter ham arvedes den af Brodersønnen Fasti Staverskov, † 1607, hvis Enke Fru Christence Krag ejede den (24 Td. H.) endnu 1638. Derefter tilfaldt den Datteren Fru Sophie Staverskov (g. 1. m. Otte Kruse til Balle, † 1628, 2. m. Laur. Ebbesen (Udsøn), † 1646), der som Enke kom i Fattigdom under Svenskekrigen, og 1664 for en Gæld paa 2708 Rd. maatte overdrage Ø. (1662 med Ml. 31½, Bøndergods 168 Td. H.) til Fru Margr. Reedtz, Enke efter Malte Sehested til Rydhave. Efter hendes Død 1697 tilfaldt Ø. hendes Datter Birgitte Sophie Reedtz, g. m. Jørgen Grubbe Kaas til Rybjerg og Dejbjerglund; da han var død 1711, skødede Enken den (29, Tiende 20 Td. H., med en Del Gods) 1719 til Sønnen Viceadmiral Ulrik Kaas († 1746). Ved Tvangsaukt. over hans Gods 1741 købtes Ø. med Gods (29 og 49 Td. H.) for 4040 Rd. og Strøgods (10) for 584 Rd. af Søren Rygaard til Hesselmed, der 1742 transporterede Købet til Forpagter Jens Nielsen Windfeldt († 1770), og han skødede 1755 Gden (29, 20 og 42 Td. H.) til sin Svigersøn Herredsfoged Henr. Ernst Bjerrum, † 1789. Paa Aukt. efter ham s. A. købtes Ø. (29 Td. H., hvoraf 7 under Afbygger og 2½ Mlsk.) for 5300 Rd. af Kancellird. Peder Jak. Hygom. (forh. til Tiimgd.); han fik 1791 Bevill. paa at udparcellere Gden og solgte 1794 Hovedparcellen (11, Afbygger 4 Td. H.) for 8890 Rd. til Svogeren, Ritmester C. Chr. Vilh. Irminger (forh. til Palstrup, † 1797), hvis Enke Cathr. Velleja Hygom († 1820) 1799 ægtede Forvalter Christen Fabricius († 1804), der 1800 solgte den (9 Td. H.) for 8000 Rd. til Tiendekomm. Hans Ibsen Windfeldt til Lundgd. i Farup Sogn († 1816), hvis Søn Tiendekomm. Hans W. († 1826) overtog den 1807 for 7000 Rd., og dennes Søn Hans W. overtog den 1825 for 5540 Rd.; da han døde 1873, kom den til Enken Sidsel Marie f. Møller († 1891) og 1878 til deres Søn Christen W. († 1924), som 1910 solgte den (16 Td. H.) for 105,000 Kr. til et Udstykningskonsortium. Hovedparc. købtes af nuvæ. Ejer Laust Hansen. — Den nuv. Hovedbygning, een Længe i 1 Stokv., er opf. 1805.

Til *Nebel* skrev Diderik Blome sig 1662, og 1668 skødede han (da Ejer af Revstrup) til Borgmester Jesper Hansen i Ribe 1 Gd. i Nebel Sogn m. m.

I Sognet nævnes 1664 „Heeltofft“, „Lille Ølouff“ og „Høye Øloff“.

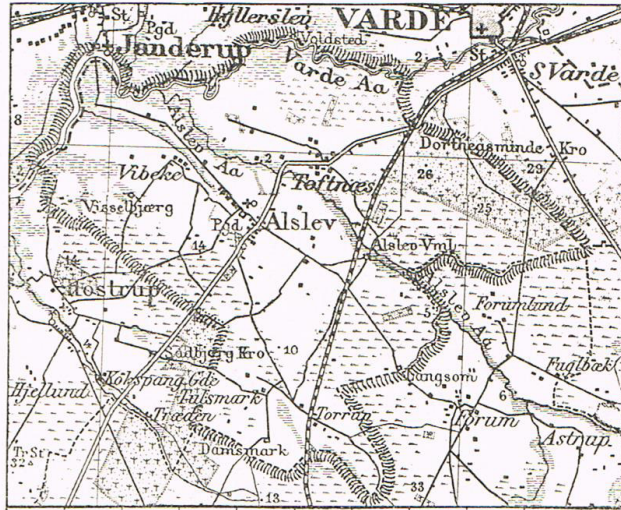
De c. 50 Gravhøje, som kendes i Sognet, har hovedsagelig deres Plads i dettes Østside, til Dels op til Varde-Ribe Landevej; de allerfleste er dog nu mere eller mindre beskadigede eller endog sløjfede. S. for Skæfergde ligger i Plantage Sognets anseeligste Gravhøj, den fredl. *Amhøj*; straks V. for Skæfergde ses en Høj af omtr. lignende Størrelse, men beskadiget, og tæt N. derfor en ret velbevaret, fredl. Høj.

Alslev Sogn (*A.-Hostrup Km.*) omgives af Annekset Hostrup, Guldager, Brøndum og V.-Nebel Sogne samt V.-Horne Hrd. (Varde Købstadsteder og Janderup S.), fra hvilket det delvis skilles ved Varde Aa. Kirken ligger c. 5 km VSV. for Varde. De ikke videre højtliggende, noget ujævne Jorder (Foldbjærg, 26 m) er sandede, til Dels grusblandede, med store Hedestrækninger (Toftnæs Hede) og en Del Eng og Marskeng (Alslev Marsk) samt Plantage (Hoffmanns Pl., c. 39 ha; Alslev Pl., anl. 1920, 50 ha, deraf tilpl. 46). Langs Alslev Aa, som gennemstrømmer Sognet, før den falder i Varde Aa, gaar den af Hedeselskabet 1871 anlagte Alslev Kanal. Gennem Sognet gaar Landevejen fra Varde til Hjerting samt den vestjyske Længdebane.

Befolkning i 1925: 638 (1801: 361, 1850: 465, 1901: 499). Gde og Hse (1921): 125. Det saml. Hartk. (1905): 175 Td.; 56 Gde med 162 og 41 Hse med 13 Td. Hartk., samt 4 jordløse Hse. Ejds. (1924): 2064, deraf Jordv.: 1081. **Areal:** 3632

ha, hvoraf (1919) besaaet med Rug 248 ha, Byg 44, Havre 308, Blands. til Modenhed 97, Kartofler 76, Foderroer 194; Brak udgjorde 16 ha, Grønfoeder og Græsning 1041, Haver o. l. 35, Tørvemoser 27, Skov 486, Heder og Lyngbakker 875, Vandar. 53. **Kreaturhold** (1924): 243 Heste, 1506 Stk. Hornkv. (deraf 607 Køer), 17 Geder, 278 Faar, 1397 Svin

I Sognet Byerne: *Alslev* (c. 1330 *Alsloef*) med Kirke, Præstegd., Skole (opf. 1913), Forsamlingshus (opf. 1888, ombygg. c. 1910), Vandmølle (c. 2 km Ø. for Byen), Brugsforen., Vindmølle og Andelsmejeri (opr. 1885, ombygg. 1916, Arkt. Lind, Skive); *Toftnæs* (1312 *Toftænes*); *Vibeke* (opstaaet c. 1771 ved Udstykningen af Visselbjærg og opkaldt efter Ejerens, Wøldikes Hustru). Saml. af Gde og Hse: *Tor-rup* (1664 *Thaarup*); *Tulsmark* (1606 *Tulls Mark*); *Langsom* (1664 *Langsom*). Gaarde: *Knudsmark* (1664 *Knudtmarch*), *Visselbjærg* (1606 *Weszelsbiergh*), *Damsmark* (1664 *Lauridtmarch* eller *Danmarck*): 3,8 Td. H., Ejds. 125, Jordv. 74; c. 147 ha, deraf Eng 132, Skov 8.

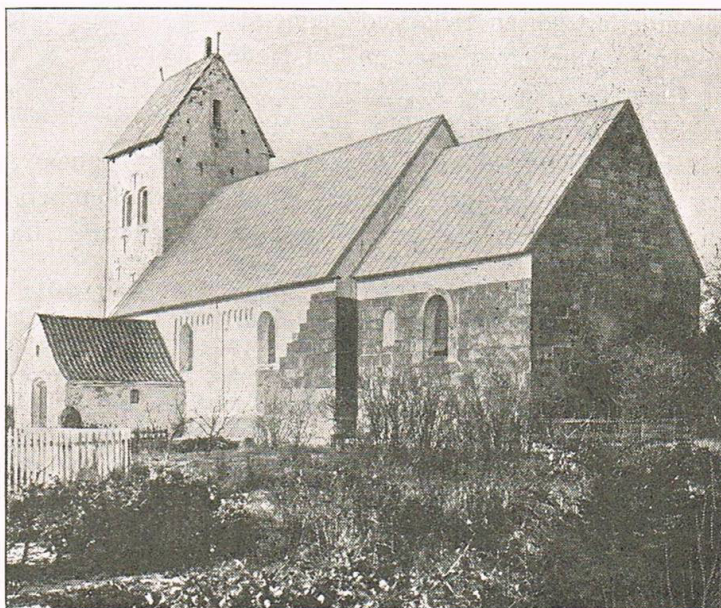


Alslev S., een Sognekommune med Annekset, har Tingsted i Varde og hører under Rets- og Politikr. Varde Kbst. m. m., Varde Amtstuedistr., Varde Læge-, Skatte- og Vurderingskr., Amtets 5. Folketingskr., 4. Forligskr. og 7. Udskrivningskr. 28. Lægd. Kirken tilhører en Privatmand.

Kirken bestaar af Kor og Skib, Taarn mod V. og Vaabehus mod S. Kor og Skib er fra 1. Halvdel af 13. Aarh., af Granitkvadre, den vestl. Del af Skibet dog af Tuf med Rundbuefrise og Lisener, begge paa Dobbeltsokke. Der findes Rester af Rundstave og Tympanon ved de oprindl. Døre, ligesom Vinduerne, hvoraf ses Spor, har været prydede med Rundstave (to Vinduer i Højkirken aabnedes 1900). I den senere Middelalder er Kirken bleven hvælv., ligesom Taarnet, med Hvælv. og Spidsbue ind til Skibet, og Vaabehuset, med Tøndehvælv (fra 1871), er tilføjede af Mursten. Østre Gavlvæg dekoreredes 1926 med Kalkmalerier (af C. L. Toft, Roskilde). Kirken restaureredes 1908. I Stedet for den gamle Altertavle, fra 1721, er der nu siden 1872 et forgyldt Kors. Granitfont. Prædikestol fra Slutn. af 16. Aarh. i Renæssancestil. Mindetavle over Fr. Lützw til Visselbjærg og Hustru Dorthea v. Ahlefeldt, opsat 1682 af hans 3. Hustru med Oplysning om, at deres Begr. er under Altergulvet. Mindetavle over Hans Munk til Visselbjærg, † 1616. Desuden Mindetavler over Præsterne Oluf Jørgensen Riber, † 1651, Oluf Christensen Toft, † 1677, Hans Friis, † 1763, og Abraham Jessen, † 1787. I Kirken opbevares en „Ildpote“ af Jærn fra 17. Aarh. Et Krucifiks er skænket af Sognefoged Chr. Lund, Vibeke. (Om Kirken se J. Helms, D. Tufstenskr. p. 149-51 og T. 40-42).

Visselbjærg (1484 *Wesselberg*, 1492 *Wesselbierg*) har været en Hovedgaard, der nævnes 1484 og vistnok allerede dengang ejedes af Ribe Bispestol. Af bispl. Lensmænd nævnes 1492 Mikkel Eskilsen (Banner) af V., 1508-32 Henrik Stampe og Niels Lange til Kærgd., † 1565, der 1531 havde faaet Ventebrev paa den og havde den i Forlening, da den efter Reform. tilfaldt Kronen, og beholdt Forleningen; efter ham fulgte Jørgen Munk til Krogsgd. († 1577), som købte den 1567 af Kronen. Derefter ejedes den af Enken Dorthe Galt († 1579), Sønnen Hans Munk, henrettet 1616, Anders Friis til Vrejlevkloster, Kai Ahlefeldt († 1629), der 1627 oplod den til Sønnen Adolph Jørgen A., og

1638 af hans Enke Fru Margr. Ahlefeldt, som 1663 overdrog den (1662 60, Bøndergods 216 Td. H.) til Svigersønnen Hofmester Fr. Lützwow, † 1680, hvis Børn og Svigerbørn 1695-98 stykkevis solgte den til Regimentsskriver Anders Hansen Rask (senere til Gudumkloster), og han skødede den (58 og 294 Td. H.) 1706 til Kmjkr. Major Dan. Rantzau til Florupgd., † 1726, hvorpaa den s. A. overtoges af hans Svigerfader Konferensrd. Dittl. Brockdorff til Rohrsdorf. Hans Sønner solgte den 1732 til Major Henr. Brockdorff, † 1745, hvis Børn, Ritm. Chr. Ehrenreich B. (sen. til Søndervang) og Charl. Augusta, ejede den til 1757, da de skødede den til Oberst Joach. Brockdorff († 1766), og han skødede den (58 og 288 Td. H.) 1759 for 18,100 Rd. og 20 Speciesdukater til Forp. Sebastian Wøldike, † 1774, som 1770 bortsolgte Bøndergodset og med kgl. Bevill. af 1771 udparcellerede Gden. Hans Enke Vibeke Pedersdatter Endorf døde 1783, og s. A. solgtes V. (12¹/₂ og 40 Td. H.) ved Aukt. for 7103 Rd. til Mads Heldvad († 1812), som ved Aukt. 1790 solgte den (9 og 43 Td. H.) for 8660 Rd. til Søren Lund († 1812). Han solgte den 1809 for 10,000 Rd. til Degnen Ole Frank Jessen, hvis Enke Ingeborg Hansen († 1834) straks efter hans Død 1815 ægtede Matth. Thomsen, som 1850 solgte den til J. A. Willadsen; derpaa ejedes den af H. Debell og af A. H. Løgstrup, hvis Enke 1898 solgte den til Niels Jensen. Senere har den tilhørt Chr. Christensen og Vagn Petersen, der 1918 solgte den til H. P. Hansen, der mageskiftede



Alslev Kirke.

den med nuv. Ejer Christen Pedersen. Der er gentagne Gange frasolgt Jord (tilbage 77 ha med 3,7 Td. H.). — Af den gamle Hovedbygning, der har bestaaet af 4 Fløje, og som har været omgivet af Grave, ligesom der har været Grave mellem Borge- og Ladegaard, staar nu kun den nordl. Del af den tidligere Portbygning, 1 Stokv. af Grundmur. Hovedfløjen skal være nedbrudt af Jessen. (Litt.: H. P. H. Novrup, Præster og Herremænd, i Fra Ribe A. 1916).

I Præsteindberetn. 1638 nævnes mellem Alslev Mølle og Toftnæs en *Skt. Palmers Kilde*, som før havde været meget søgt for sin Lægedom, og over hvilken der havde været et Hus med et Helgenbillede i (Skt. Folmers), medens et højt Kors betegnede Stedet. Kilden findes endnu. — Ved Alslev skal der have været en anden Lægedomskilde, *Helligkilden*. — Paa Heden under Toftnæs og i Varde Plantage er fredlyst gamle Vejspor (G. Stemann, Fredning om gl. Vejspor, i Fra Ribe Amt V p. 599 ff.).

Ved Torrup findes et stort Mergelleje, hvorfra 1914-16 er udkørt 173,677 m³ Mergel, hovedsagelig til Alslev, Hostrup, Brøndum og Guldager Sogne. Udgravningen foregik ved Gravmaskine, og Udkørselen ved Lokomotiver og Spor. — Ved Alslev har Statsbanerne fra Banens Anlæg og til omkr. 1918 haft Grusgrav, hvorfra Strækningen Esbjærg-Skern forsynedes.

En stor Del af de c. 75 Gravhøje, som kendes i Sognet, samler sig i en lang Række, der fra Sognets Sydøstspids strækker sig i nordvestl. Retning forbi Torrup og Tulsmark og derefter vesten forbi Alslev. Adskillige af Højene er overpløjede eller paa anden Maade ødelagte; nogle er undersøgte af Nationalmuseet. Straks N. for Tulsmark samler Højene sig til en sluttet Gruppe, af hvilken de 4 bedst bevarede Høje, med Beliggenhed Fod ved Fod og paa Række, er fredl. Hele Sognets nordl. Del er derimod saa at sige blottet for Gravhøje.

Litt.: H. P. H. Novrup, Skolevæsenet i Alslev S., i Fra Ribe Amt 1928.

J. P. TRAP

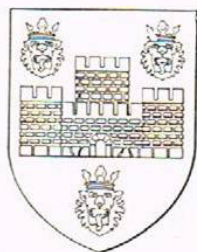
DANMARK

FEMTE UDGAVE

REDIGERET AF
NIELS NIELSEN · PETER SKAUTRUP
THERKEL MATHIASSEN

RIBE AMT

BIND IX, 2



G. E. C. GADS FORLAG · 1965

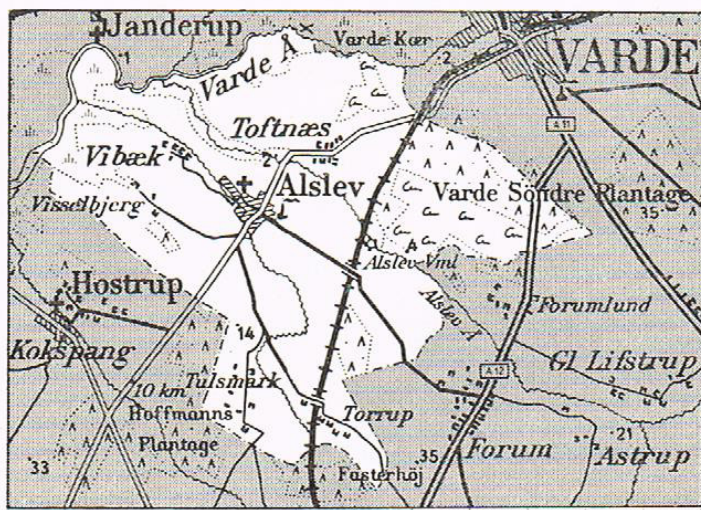
Fredede *oldtidsminder*: 16 høje, hvoraf to er ganske anseelige: *Amhøj* sydligst i so., hvor der har ligget en gruppe på 4, og en høj ved Schæfergde. — Sløjfet el. ødelagt: 35 høje. — I en mose ved V. Nebel er fundet en samling på 4 tyndnakkede flintøkser, 4 spidsnakkede huløkser og en mejsel (C. L. Vebæk i AarbRibe. 1940—43. 657—60).

V. Nebel horte tidl. i kommunal henseende sa. m. Brøndum, men blev fra 1943 en selvstændig kom.

TM

Litt.: Se Brøndum so.

Alslev sogn (A.-Hostrup kom.) omgives af Brøndum, Guldager og Hostrup so., V. Horne hrd. (Janderup so.) og Varde kbst. N.grænsen dannes af Varde å,



medens dens store tilløb, Alslev å, løber gennem so. Den sydl. del af so. ligger på Esbjerg bakkeø, hvis sandede, svagt bølgede jorder i Foldbjerg (i Varde søndre plantage) når 26 m o.h.; den nordl. del af so. optages af den ret brede hedeslette, der ligger på begge sider af Varde ås nedre løb; både her og på den nordøstl. del af bakkeøen dækkes ret store arealer af flyvesand; i Varde ås dal og i munden af Alslev ås dal er der marskdannelser, hidrørende fra, at havet på et vist tidspunkt er trængt herind (Alslev marsk). Der er en del hede i so. (Toftnæs hede og ø.f. Alslev), om end der er opdyrket 200 ha siden 1930, og en del plantage (Amtsplantagen, en del af Varde søndre plantage). Gennem so. går den vestjy. længdebane, hovedvej A 12 (Varde-Esbjerg) og landevejen Varde-Hjerting.

TM

Areal i alt 1960: 3632 ha. *Befolkning* ^{26/}, 1960: 827 indb. fordelt på 224 husstande (1801: 361, 1850: 465, 1901: 499, 1930: 697, 1955: 814).

RS

I sognet *byerne*: *Alslev* (*1312 Alslev, Alslæff, Alssleff, 1330—48 Alsløof; u. 1795) — bymæssig bebyggelse m. 1960: 300 indb. fordelt på 92 husstande (1955: 230); fordelingen efter erhverv var 1960 flg.: 23 levede af landbr. m.v., 139 af håndv. og industri, 25 af handel og omsætning i øvrigt, 13 af transportvirksomhed, 28 af administration og liberale erhverv, 10 af anden erhvervsvirksomhed og 59 af formue, rente, understøttelse o.lgn.; 3 havde ikke givet oplysning om erhverv — m. kirke, præstegd., centralskole (opf. 1913, udbygget 1943 og 1964, arkt. Hempel), bibl. (i skolen; opret. 1893; 2200 bd.), forsamlingshus (opf. 1936), alderdomshjem m.

kom.kontor (opf. 1959, arkt. Nordholdt; 18 pl.), sportsplads (anl. 1947), andelsmejeri (opret. 1885, omb. 1916, arkt. Lind) og telf.central; *Toftnæs* (*1312 Toftænes, Toftenes, Tofftnes; u. 1794) m. flyveplads for Varde Sportsflyverforening. — Saml. af gde og hse: *Vibæk* (Vibeke); *Visselbjerg* (*1484 Wesszelberg); *Toftnæs Vestermark*; *Østermark*; *Grøndal* m. skole og afdelingsbibl.; *Langsom* (1567 Langsom); *Tulsmark* (1606 Tulls Marck); *Torrup* (1567 Tordrup). — *Gårde*: *Damsmark* (1664 Lauridtmarch el. Danmarck, 1844 Damsmark); *Visselbjerg* (1565 Visselberiggaard); *Knudsmark* (1567 Knudsmark); *Alslev vandml.* (1567 Alse Mølle) m. dambrug. TM

A. so., der sa. m. Hostrup so. udgør én sognekom. og ét pastorat under Skast hrd.s provsti, Ribe stift, har sa. tingsted og hører under de sa. kr. som V. Nebel so., bortset fra, at A. so. hører under 74. skattekr. (Varde) og a.s 2. vurderingskr. (Varde). So. udgør 7. udskrivningskr., II. udskrivningsområde, 68. lægd og har sessionssted i Varde. RS

Den bygningshistorisk interessante *kirke*, der viser det kronologiske forhold ml. granitkvaderarkitekturen og tufstensbyggeriet, består af romansk kor, senromansk skib, sengotisk tårn mod v. og våbenhus fra 1871 ved s.siden. Både kor og skib har dobbeltsokkel af granit, karnis over skråkant, men medens koret helt er opført af granitkvadre, er skibet m. undt. af den østligste trediedel over sokkelen bygget af tufsten i dette materiales karakteristiske former, idet dette parti på s.siden har lisener, der omfatter felter, foroven afsluttet m. rundbuefriser, på n.siden m. krydsende rundbuer. Begge de opr. døre, der frembyder ejendommelige træk, er bev., n.døren tilmuret, s.døren i brug. N.døren, der sidder i et murfremspring, har retkantet overdækning og derover et forsænket tympanonfelt. Over den rundbuede s.dør, der indrammes af en rundstav m. ringkapitæler i vederlagshøjde, sidder der (over våbenhusloftet) et tympanonfelt kantet af bryn og m. savskifte og granithugget mandshoved i feltet. Koret har vestl. på s.siden et tilmuret rundbuevindue m. halvsojler på karmene og rundstav m. hulkel på overliggeren; på dets n.side er der to almindelige rundbuevinduer og på skibets n.side ligeledes to, hvorimod skibets store rundbuevindue mod s. er rekonstruktioner fra 1900. På en granitkvader østl. i skibets n.side er der indhugget et kors på halvmåneformet fod (mul. gravsten?). I det indre står den runde korbue m. vanger af granit, skråkantede kragbånd og buer af tuf. I sengotisk tid indbyggedes der i koret ét, i skibet 2 otteribbede hvælvinger. Ved sa. tid opførtes det ret smalle tårn, der har krydshvælvet underrum og spids tårnbue. Opgangen er i et trappehus ved skibets nv.hjørne ad en simpel fladbuedør. Gavlene, der vender i ø.-v., har mod ø. en lille tvillingfladbueblending, mod v. to meget høje, i kvartrundbuer afsluttede højblendinger. Om skalmuringer og reparationer vidner jerncifre og initialer: på v.siden SISH 1715, på s.siden KAJ 1752. Kirken er blytækt m. undt. af våbenhuset fra 1871. Granitpartierne står m. blank mur, det øvr. er kalket. Ved en istandsættelse 1938 blev der lagt murstensgulv. — Alterbordet er m. undt. af oversiden, der har helgengrav, muret af frådsten, og som alterprydelse bærer det siden 1873 et enkelt, forgyldt kors af træ. Kalken i ungrenæssance på sekspas-fod bærer giverindskrift og våben for Jørgen Munk og fru Dorete Pedersdatter, 1579. Samtidig disk. If. præsteindberetn. 1638 ejede kirken dengang også en †kalk m. dronn. Margretes navn. Interessant, ottesidet hostiegemme m. pyramidespir, sikkert sengotisk. Smukke, sengotiske stager m. gennembrudt lyseskål og fod på siddende løver. I skibet er ophængt en »ildpotte« af jern, vist fra 1600. Romansk granitfont m. glat, temmelig skæv kumme og fod. Glat messingfad. Krucifiks givet af sognefoged Chr. Lund. Prædikestolen, der tidl. har været anbragt som lektoriestol i korbuen, er et for egnen typisk ungrenæssance-arb. fra o. 1580 ligesom stoleværket. Tremastet skibsmode, »Danmark«, af nyere dato. Klokken fra 1884 er omstøbt af en ældre fra 1808, der atter går tilbage til en †klokke fra 1444 m. platty. indskr. — Kirken rummer flere interessante gravminder. I koret er opsat et bræt m. malede anevåben for den 1616 henrettede Hans Munk. Under denne er indmuret en mærkelig, året marmorsten, der mul. har dannet baggrund for den nu i tårnrummet anbragt kårde, som har tilhørt oberstløjtn. Daniel Rantzau, † 1725 og begr. i kirken. Stort messingepitaf, formet som kisteplade, over Frederich Lützow, † 1690, og Dorteia v. Ahlefeldt, opsat 1692 af L.s anden hustru. Desuden mindetavler over sgpr. Oluf Jørgensen Riber, † 1651, og hustru Abild Johansdatter, † 1657, over sgpr. Oluf Christensen Toft, † 1677,

(12 $\frac{1}{2}$ og 40 tdr. hartk.) ved auktion for 7103 rdl. til Mads Pedersen Heldvad, Ribe († 1812), som ved auktion 1790 solgte den (9 og 43 tdr. hartk.) for 8660 rdl. til Søren Lund († 1812). Han solgte den 1809 for 10.000 rdl. til degnen Ole Frank Jessen, hvis enke Ingeborg Hansen († 1834) straks efter hans død 1815 ægtede Matthias Thomsen, som 1850 solgte den til J. A. Willadsen. Derpå ejedes den af H. Debell og af A. H. Løgstrup, hvis enke 1898 solgte den til Niels Jensen. De flg. ejere var Chr. Christensen og Vagn Petersen, der 1918 solgte den til H. P. Hansen, som mageskiftede den til Christen Petersen. Fra ham overtoges den 1930 af Den vest- og sønderjydske Kreditforening, som 1931 solgte den til Alfred Knudsen. Nu ejes den af Harry Madsen. Der er flere gange solgt jord fra ejendommen. — Godsarkiv i NLA. HL

Litt.: H. P. H. Novrup. Præster og Herremænd, AarbRibe. 1915—18. 336—73. Bue Kaae. Hans Munk til V., smst. 1952—55. 207—08. Sa. Den ustyrlige ladefoged på V., smst. 364—74. DLandbr. VIII. 1936. 320—21.

Hovedbygningen udgør de beskedne rester af et aneligt, firefløjet, grundmuret bygningsanlæg, der sa. m. ladegården lå på et stort dobbeltvoldsted, hvis grave endnu kan følges. Ole Frank Jessen skal o. 1810 have nedbrudt hovedfløjen og indr. beboelse i portfløjen; denne nu meget forfaldne og misligholdte bygn. er opført i svær munkestensmur på en kampestenssyld og udgør mul. kun underetagen af den opr. bygn. På midten ses til begge sider rester af en pilasterportal. Gården skal være forbedret af Seb. Wøldike i 1700-t.s midte, men bygningerne går sandsynligvis tilbage til den i 1500-t. el. 1600-t. opførte borggård. FIJ

I præsteindberetn. 1638 nævnes *Skt. Phalmers kilde* ml. Alslev ml. og Toftnæs; den var tidl. meget søgt for sin helbredende virkning, og over den var der et hus m. Skt. Folmers billede og et højt kors over selve kilden. Ved Alslev skal der have været en anden lægedomskilde, *Helligkilden* (Schmidt.DH. 154).

Gamle vejspor er fredet i hede under Toftnæs og i Varde plantage.

Ved Torrup findes et stort *mergelleje*, hvorfra m. lokomotiver og spor er udkørt megen mergel til de omliggende so. Indtil 1918 havde Statsbanerne ved Alslev en stor grusgrav.

En *befrielsessten* er rejst i et lille anlæg over for den nye skole. TM

Skove: *Alslev plantage*, 50 ha, hvoraf tilplantet 43 ha, er anl. 1920. Den tilh. Det danske Hedeselskab. En del, 220 ha, af *Varde søndre plantage*, i alt 365 ha, ligger ligeledes i Alslev so. Tilplantningen har fundet sted i tiden ca. 1865—1925 overvejende på hede. De bedste partier har tidl. været bevokset m. spredt egekrat. Plantagen tilh. Varde kom., jf. Varde kbst. s. 702. PK

På Toftnæs mark lå en bebyggelse *Bosbøl* (*1513 Bosbøl). — Damsmark hed tidl. *Lauridsmark* (1664 Lauridtmarch, 1688 Laues Marches grd.). Bebyggelsen *Vibæk* er opstået ca. 1771 ved udstykningen af Visselbjerg og opkaldt efter ejerens, Sebastian Wøldikes hustru Vibeke Pedersdatter Endorf. JKS

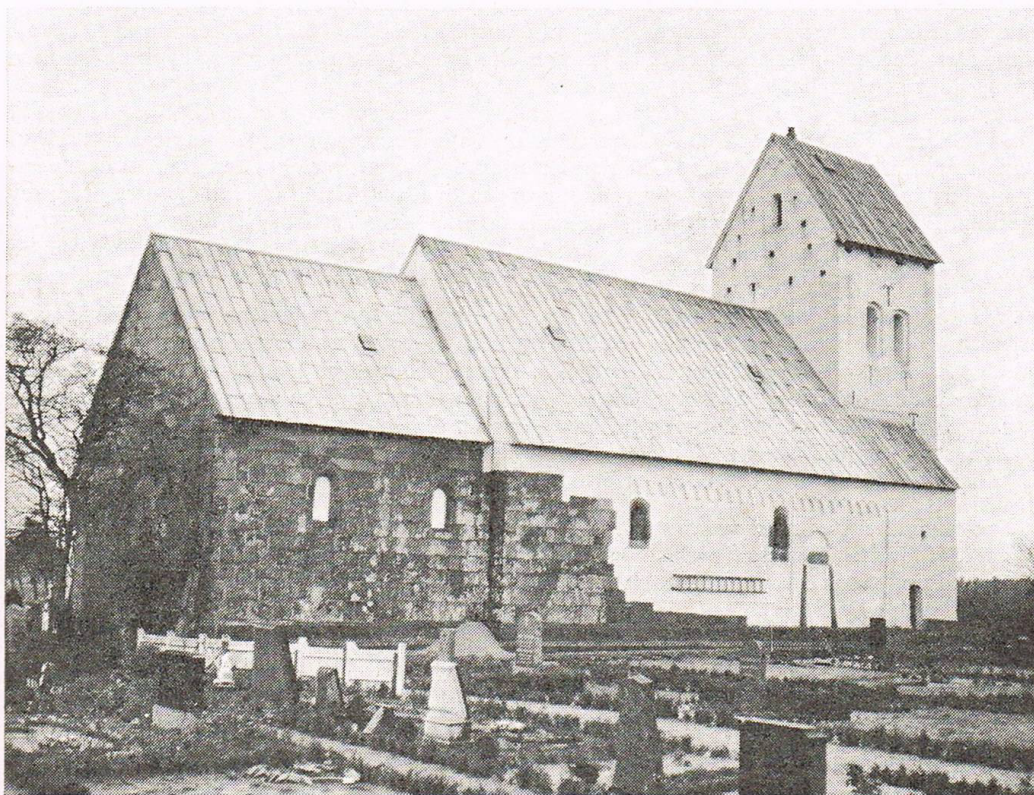
Fredede *oldtidsminder*: 11 høje. — Sløjfet el. ødelagt: 54 høje, hvoraf en stor del lå i en række, der fra so.s sø.spids gik mod nv. forbi Torrup og Tulsmark og v. om Alslev. En høj ved Torrup indeholdt en grav fra ældre bronzealder m. sværd, nagler til en klapstol og lerkar. — En lerkargrav fra ældre romersk jernalder er undersøgt ved Alslev, en jordfæstegrav fra yngre romertid m. bronzehøjlenål, guldring og to lerkar fra Tulsmark. En boplads fra ældre jernalder kendes fra Torrup Østergd. TM

Litt.: Gudmund Hatt, En Jernalders Brønd i Torrup, AarbRibe. 1952—55. 125—29.

I A. so. fødtes 1835 landmanden og kulturteknikeren P. Feilberg, 1879 politikeren og præsten Johannes Fog-Petersen, 1881 landmanden og politikeren Gunnar Fog-Petersen. GE

Litt.: H. P. H. Novrup. Præster og Herremænd, AarbRibe. 1915—18. 333—73. Sa. Alslev So., smst. 1919—22. 193—237. Sa. Skolevæsenet i A. So., smst. 1928—31. 119—52. Sa. En Landsby fra den nyere Tid (Vibæk), smst. 1932. 180—90.

Hostrup sogn (Alslev-H. kom.) omgives af Guldager og Alslev so., V. Horne hrd. (Janderup og Billum so.) og Ho bugt. N.grænsen dannes af Varde å, i hvis brede dal (Hostrup, Kokspang og Kravense enge) der er marskdannelser;



Alslev kirke.

og sgpr. Abraham Jessen, † 1787. Der har tidl. været flere † gravrammer i kirken. I kgd.s dige er der køreport og låge mod s. og låge mod ø. EH

Litt.: J. Helms. Danske Tufstenskirker. 149—51, T. 40—42. H. P. H. Novrup i AarbRibe. 1915—18. 487—523, 679—711.

Visselbjerg har været en hovedgd. og nævnes 1484 (Wesselberg), da den vist tilhørte Ribe bispestol. Af lensmænd nævnes Mikkel Eskilsen (Banner) 1492 og Henrik Stampe 1508—32. Niels Lange til Kærgd. († 1565) fik 1531 ventebrev på forleningen og beholdt lenet, efter at det ved reformationen var tilfaldet kronen. Den flg. lensmand, Jørgen Munk til Krosgd. († 1577), købte 1567 V. af kronen, hvorefter den tilhørte hans enke Dorte Galt († 1579) og 1609 sønnen Hans Munk (henrettet 1616). Også den anden søn Frederik Munk må have haft andel i gden, hvori hans kreditorer 1624 gjorde udlæg, og som hans sønndatter Ida Jørgensdatter Munk, g. m. Anders Friis til Hungstrup m.m., skrev sig til. O. 1613 nævnes Caspar Christoffer Gersdorff som ejer af V., men 1610 havde Kai Ahlefeldt († 1629) fået indførsel i gden, som han 1627 oplod til sønnen Adolph Jørgen A. († 1636), hvis enke Margrethe Ahlefeldt († 1672) 1663 afstod den (1662: 60 tdr. hartk. og bøndergods 216) til sin svigersøn Frederik Lützwow († 1680). Hans børn og svigerbørn solgte den stykkevis 1695—98 til regimentsskriver Anders Hansen Rask (sen. til Gudumkloster), som 1706 skødede den (58 og 294 tdr. hartk.) til major Daniel Rantzau til Flarupgd. († 1725), efter hvis død den 1726 overtoges af hans svigerfader Ditlev Brockdorff til Rohlstorf († 1732). Hans sønner solgte den 1732 til sønnesønnen Henrik Brockdorff († 1745), hvis børn Christian Ehrenreich Brockdorff (sen. til Søndervang, † 1819) og Charlotte Augusta B. († 1779) 1757 skødede den til oberst Joachim Brockdorff († 1766), der 1759 skødede den (58 og 288 tdr. hartk.) for 18.100 rdl. og 20 speciesdukater til forp. Sebastian Wøldike († 1774), som bortsolgte hovedparten af bøndergodset 1770 og m. bevilling af 1771 udparcellerede gden. Hans enke Vibeke Pedersdatter Endorf døde 1783, og s.å. solgtes gden